



รายงานสถานการณ์ศัตรูมันสำปะหลัง

วันที่ ๒๗ มกราคม ๒๕๕๙

กลุ่มพยากรณ์และเตือนการระบาดของศัตรูพืช

กองส่งเสริมการอารักขาพืชและจัดการดินปุ๋ย

โทร. ๐ ๒๙๕๕ ๑๕๑๔ โทรสาร ๐ ๒๙๕๕ ๑๕๑๔

E-mail: Bio53@hotmail.com, doae_pmd@hotmail.com



๑.สถานการณ์ศัตรูมันสำปะหลัง

จากรายงานของสำนักงานเกษตรจังหวัด ๕๔ จังหวัด ณ วันที่ ๒๗ มกราคม ๒๕๕๙ พื้นที่มันสำปะหลังยืนต้น ๘,๒๓๙,๖๗๑ ไร่ พบการระบาดของศัตรูมันสำปะหลัง ๓ ชนิด ได้แก่ เพลี้ยแป้งมันสำปะหลัง ปัญหาโคนเน่า - หัวเน่ามันสำปะหลัง และไรแดงมันสำปะหลัง พื้นที่ระบาดรวม ๘,๕๔๔ ไร่ คิดเป็นร้อยละ ๐.๑ ของพื้นที่ยืนต้น

เพลี้ยแป้งมันสำปะหลัง *

พื้นที่การระบาดในสัปดาห์นี้ ๗๙ ไร่ การระบาดลดลง ๘ ไร่ (สัปดาห์ที่ผ่านมา ๘๗ ไร่)พบการระบาดในพื้นที่ ๒ จังหวัด พบการระบาดในมันสำปะหลัง อายุ ๑ - ๔ เดือน จำนวน ๑๙ ไร่ อายุ ๔ - ๘ เดือน จำนวน ๔๕ ไร่ และอายุมากกว่า ๘ เดือน จำนวน ๑๕ ไร่ คิดเป็นร้อยละ ๐.๐๐๐๙ ของพื้นที่ปลูก

ปัญหาโคนเน่า - หัวเน่ามันสำปะหลัง **

พื้นที่การระบาดในสัปดาห์นี้ ๘,๒๖๔ ไร่ การระบาดเพิ่มขึ้น ๑,๙๒๑ ไร่ (สัปดาห์ที่ผ่านมา ๖,๓๔๓ ไร่) พบการระบาดในพื้นที่ ๓ จังหวัด ในระดับรุนแรง จำนวน ๗,๒๓๐ ไร่ และระดับไม่รุนแรง จำนวน ๑,๐๓๔ ไร่ คิดเป็นร้อยละ ๐.๑ ของพื้นที่ปลูก

ไรแดงมันสำปะหลัง ***

พื้นที่การระบาดในสัปดาห์นี้ ๒๐๑ ไร่ การระบาดเพิ่มขึ้น ๒ ไร่ (สัปดาห์ที่ผ่านมา ๑๙๙ ไร่) พบการระบาดในพื้นที่ ๓ จังหวัด พบการระบาดในมันสำปะหลังอายุ ๑ - ๔ เดือน จำนวน ๑๖๓ ไร่ และอายุ ๔ - ๘ เดือน จำนวน ๓๘ ไร่ คิดเป็นร้อยละ ๐.๐๐๒ ของพื้นที่ปลูก

๒.การดำเนินงานควบคุมการระบาด

๒.๑ รมรณรงค์ควบคุมศัตรูมันสำปะหลังโดยวิธีผสมผสานในพื้นที่ระบาด

๒.๒ ปล่อยแตนเบียน *Anagyrus lopezi* แบบครอบคลุมพื้นที่โดย ศูนย์ส่งเสริมเทคโนโลยีการเกษตรด้านอารักขาพืช จังหวัดพิษณุโลก ๓,๐๐๐ ตัว และปล่อยตามพื้นที่ระบาด โดยมูลนิธิสถาบันพัฒนามันสำปะหลังแห่งประเทศไทย (ในจังหวัดชัยภูมิ อุบลราชธานี กำแพงเพชร นครราชสีมา และจังหวัดกาญจนบุรี) ๙,๕๐๐ ตัว รวมทั้งสิ้น ๑๒,๕๐๐ ตัว ควบคุมเพลี้ยแป้งสีชมพู ในพื้นที่ ๑๒๕ ไร่

๒.๓ ปล่อยแมลงช้างปีกใส แบบครอบคลุมพื้นที่ โดยศูนย์ส่งเสริมเทคโนโลยีการเกษตรด้านอารักขาพืช จังหวัดชัยนาท ๘๐,๖๐๐ ตัว ศูนย์ส่งเสริมเทคโนโลยีการเกษตรด้านอารักขาพืช จังหวัดสุพรรณบุรี ๕๐๐ ตัว ศูนย์ส่งเสริมเทคโนโลยีการเกษตรด้านอารักขาพืช จังหวัดชลบุรี ๑๕๓,๘๐๐ ตัว ศูนย์ส่งเสริมเทคโนโลยีการเกษตรด้านอารักขาพืช จังหวัดขอนแก่น ๑๔๑,๓๗๓ ตัว และศูนย์ส่งเสริมเทคโนโลยีการเกษตรด้านอารักขาพืช จังหวัดพิษณุโลก ๑๔๔,๐๐๐ ตัว รวมทั้งสิ้น ๕๒๐,๒๗๓ ตัว ควบคุมเพลี้ยแป้งมันสำปะหลัง ในพื้นที่ ๕,๒๐๒.๗๓ ไร่

๒.๔ กองส่งเสริมการอารักขาพืชและจัดการดินปุ๋ย ได้จัดทำโครงการจุดเฝ้าระวังศัตรูพืช (แปลงติดตามสถานการณ์ศัตรูมันสำปะหลัง) ในพื้นที่ในพื้นที่ ๒๕ จังหวัด ได้แก่ นครราชสีมา ชัยภูมิ บุรีรัมย์ สุรินทร์ อุบลราชธานี ขอนแก่น กาฬสินธุ์ อุดรธานี เลย เพชรบูรณ์ กำแพงเพชร นครสวรรค์ อุทัยธานี ชัยนาท ลพบุรี กาญจนบุรี ชลบุรี ฉะเชิงเทรา สระแก้ว ปราจีนบุรี สุพรรณบุรี เชียงใหม่ มหาสารคาม ตาก และจังหวัดพิษณุโลก

๒.๕ สำนักงานเกษตรจังหวัดลพบุรี และจังหวัดชลบุรี ได้ลงตรวจสอบพื้นที่ระบาด พร้อมทั้งให้แนะนำให้เกษตรกรใช้เชื้อราไตรโคเดอร์มา ควบคุมปัญหาโคนเน่า - หัวเน่ามันสำปะหลัง ในพื้นที่ที่พบการระบาด

๓. การคาดการณ์

จากข้อมูลสภาพแวดล้อมจากสถานีตรวจวัด(Gistda) ย้อนหลัง ๗ วัน (๒๑ - ๒๗ มกราคม ๒๕๕๙) และข้อมูลสภาพภูมิอากาศ จากกรมอุตุนิยมวิทยาล่วงหน้า ๗ วัน (๒๗ มกราคม - ๒ กุมภาพันธ์ ๒๕๕๙) ภาคตะวันออกเฉียงเหนือ อากาศเย็นถึงหนาว โดยมีฝนฟ้าคะนองเป็นบางแห่ง อุณหภูมิเฉลี่ย ๑๒ - ๓๐ องศาเซลเซียส ภาคกลาง อากาศเย็น และมีฝนฟ้าคะนองเป็นบางแห่ง หลังจากนั้นอุณหภูมิจะสูงขึ้นเล็กน้อย อุณหภูมิเฉลี่ย ๑๗ - ๓๔ องศาเซลเซียส ภาคตะวันออก มีฝนคะนองกระจายเป็นแห่งๆ ร้อยละ ๒๐ของพื้นที่ หลังจากนั้นอุณหภูมิลดลง ๔-๘ องศาเซลเซียส อุณหภูมิเฉลี่ย ๑๘ - ๓๔ องศาเซลเซียส เนื่องจากมีฝนตกในหลายพื้นที่ พื้นที่การระบาดของเพลี้ยแป้งมันสำปะหลังและไรแดงมันสำปะหลัง อาจจะลดลง ส่วนปัญหาโคนเน่า - หัวเน่ามันสำปะหลัง เนื่องจากเข้าสู่ฤดูการเก็บเกี่ยวผลผลิต หากพบปัญหาโคนเน่า-หัวเน่ามันสำปะหลัง แนะนำให้ใช้ไตรโคเรเตอร์มาควบคุม และเตรียมดินก่อนการเพาะปลูกในฤดูการใหม่

๔. คำแนะนำในการควบคุมการระบาด

๔.๑ เพลี้ยแป้งมันสำปะหลัง

- ๑) หลีกเลี้ยงการปลูกมันสำปะหลังในช่วงฤดูแล้ง และไถตากดินอย่างน้อย ๒ สัปดาห์
- ๒) แช่ท่อนพันธุ์ด้วยสารเคมีก่อนปลูก ๕ - ๑๐ นาที
 - thiamethoxam (Actara ๒๕ % WG) อัตรา ๔ กรัม / น้ำ ๒๐ ลิตร
 - imidacloprid (Provado ๗๐% WG) อัตรา ๔ กรัม / น้ำ ๒๐ ลิตร
 - dinotefuran (Starkle ๑๐ % WG) อัตรา ๔ กรัม / น้ำ ๒๐ ลิตร
- ๓) สำรวจแปลงทุกสัปดาห์ ถ้าพบเพลี้ยมันสำปะหลัง ให้ตัดยอดหรือถอนต้นออกไปเผาทำลายนอกแปลง
- ๔) ใช้ศัตรูธรรมชาติควบคุมเพลี้ยแป้ง
 - ปล่อยแตนเบียน *Anagyrus lopezi* ในอัตรา ๒๐๐ ตัว / ไร่
 - ปล่อยแมลงช้างปีกใส อัตรา ๒๐๐ - ๕๐๐ ไร่ / ไร่
 - อนุรักษ์ศัตรูธรรมชาติอื่นๆ เช่น ตัวง่าตัวหัว ตัวง่าครีพโตลิมีส และมีเสื่อหางดิ่งตัวหัว
- ๕) หลีกเลี้ยงการใช้สารเคมีโดยไม่จำเป็นทุกชนิด เพื่ออนุรักษ์ศัตรูธรรมชาติ เช่น ตัวหัว และตัวเบียน

๔.๒ ปัญหาโคนเน่า - หัวเน่ามันสำปะหลัง

- ๑) ก่อนการปลูกเก็บเศษเหง้า หรือเศษซากมันสำปะหลังเผาทำลายทิ้ง และไถตากดินอย่างน้อย ๒ สัปดาห์ ใช้เชื้อราไตรโคเรเตอร์มาผสมปุ๋ยหมัก หรือปุ๋ยคอก หว่านเตรียมดินก่อนการเพาะปลูก
- ๒) แช่ท่อนพันธุ์ด้วยสารป้องกันกำจัดเชื้อรา metalaxyl อัตรา ๒๐ - ๔๐ กรัม / น้ำ ๒๐ ลิตร และสามารถผสมกับสารป้องกันกำจัดเพลี้ยแป้งได้ หรือแช่ท่อนพันธุ์ด้วยเชื้อราไตรโคเรเตอร์มา
- ๓) สำรวจแปลงทุกสัปดาห์ ถ้าพบปัญหาปัญหาโคนเน่า - หัวเน่ามันสำปะหลัง ให้โรยปูนขาว หรือเชื้อราไตรโคเรเตอร์มาห่างจากต้นประมาณ ๑ เมตร หรือใช้สารเคมี Fosetyl - aluminum อัตรา ๕๐ กรัม / น้ำ ๒๐ ลิตร ราดบริเวณโคนต้น ต้นละ ๓๐๐ มิลลิลิตร

๔.๓ ไรแดงมันสำปะหลัง

- ๑) หลีกเลี้ยงการปลูกมันสำปะหลังในช่วงฤดูแล้ง หรือฝนทิ้งช่วงเป็นระยะเวลานาน
- ๒) สำรวจแปลงทุกสัปดาห์ ถ้าพบการทำลายของไรแดงมันสำปะหลัง ให้เก็บยอดใบที่ถูกทำลาย ไปเผาทำลายนอกแปลง

๓) อนุรักษศัตรูธรรมชาติ ดัวงเต่า ดัวงปีกสั้น และไรตัวห้า

๔) หากมีความจำเป็นต้องใช้สารเคมี ใช้สารเคมี amitraz ๒๐ % EC อัตรา ๕๐ มิลลิกรัม / น้ำ ๒๐ ลิตร ให้พ่นเฉพาะจุดบริเวณที่พบไรแดงมันสำปะหลัง และไม่ควรมันเกิน ๒ ครั้ง

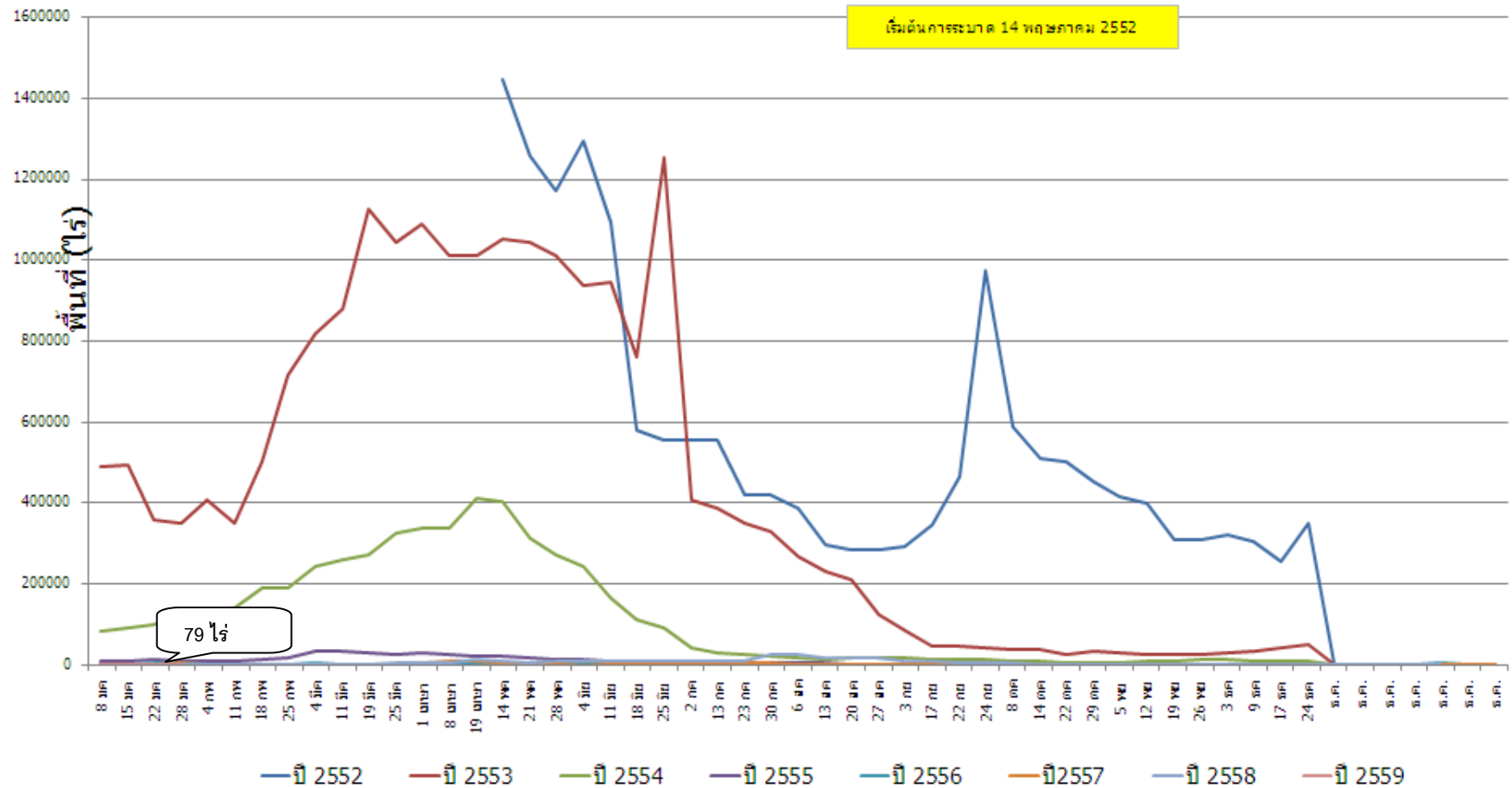
หมายเหตุ * จังหวัดที่มีข้อมูลพื้นที่ปลูกมันสำปะหลัง ๕๔ จังหวัด ๓,๒๖๒ ตำบล

* จังหวัดที่รายงานข้อมูลสัปดาห์นี้ ๔๖ จังหวัด คิดเป็นร้อยละ ๘๕.๑๘ และจังหวัดที่ไม่รายงานข้อมูลสัปดาห์นี้ ๘ จังหวัด คิดเป็นร้อยละ ๑๔.๘๑
ตำบลที่รายงานข้อมูลสัปดาห์นี้ ๑,๘๘๕ ตำบล คิดเป็นร้อยละ ๕๗.๗๘ และตำบลที่ไม่รายงานข้อมูลสัปดาห์นี้ ๑,๓๗๗ ตำบล คิดเป็นร้อยละ ๔๒.๒๑

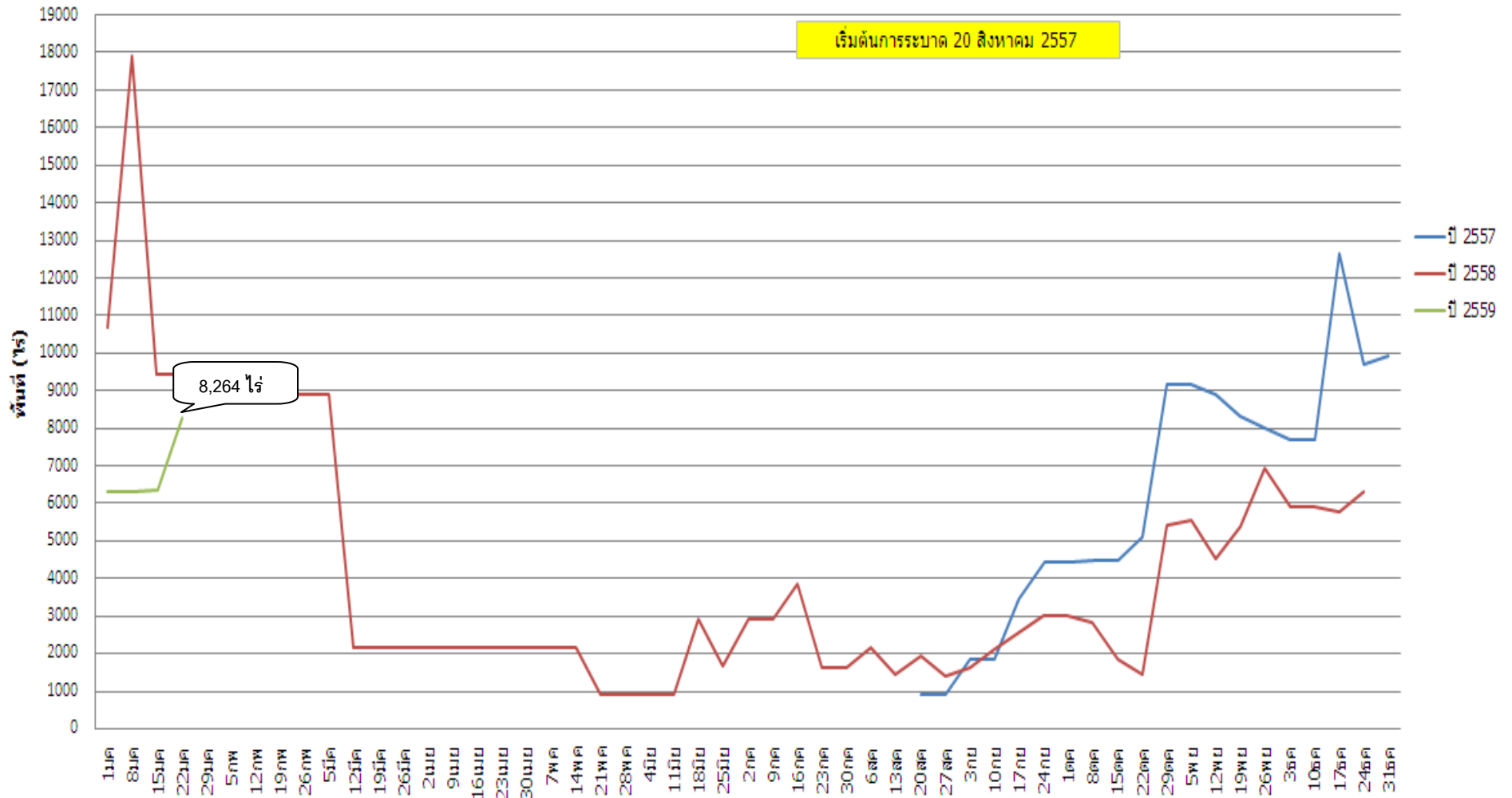
** จังหวัดที่รายงานข้อมูลสัปดาห์นี้ ๔๖ จังหวัด คิดเป็นร้อยละ ๘๕.๑๘ และจังหวัดที่ไม่รายงานข้อมูลสัปดาห์นี้ ๘ จังหวัด คิดเป็นร้อยละ ๑๔.๘๑
ตำบลที่รายงานข้อมูลสัปดาห์นี้ ๑,๘๙๒ ตำบล คิดเป็นร้อยละ ๕๘ และตำบลที่ไม่รายงานข้อมูลสัปดาห์นี้ ๑,๓๗๐ ตำบล คิดเป็นร้อยละ ๔๑.๙๙

*** จังหวัดที่รายงานข้อมูลสัปดาห์นี้ ๔๖ จังหวัด คิดเป็นร้อยละ ๘๕.๑๘ และจังหวัดที่ไม่รายงานข้อมูลสัปดาห์นี้ ๘ จังหวัด คิดเป็นร้อยละ ๑๔.๘๑
ตำบลที่รายงานข้อมูลสัปดาห์นี้ ๑,๘๙๑ ตำบล คิดเป็นร้อยละ ๕๗.๙๗ และตำบลที่ไม่รายงานข้อมูลสัปดาห์นี้ ๑,๓๗๑ ตำบล คิดเป็นร้อยละ ๔๒.๐๒
รายละเอียดเพิ่มเติม ในรายงานสถานการณ์การระบาดของศัตรูพืช ทาง <http://www.doae.go.th> <http://www.ppsf.doae.go.th>

พื้นที่การระบาดเปลี่ยนแปลงมันสำปะหลัง ปี 2552 - 2559



พื้นที่การระบาดปัญหาโคนเนา-หัวเนา มันสำปะหลัง



พื้นที่การระบาดโรคแดงมันสำปะหลัง

เริ่มต้นการระบาด 30 กรกฎาคม 2557

